

Elektricitet och jordfelsbrytare

Varje lägenhet har ett elcentralskåp där all el kommer in i bostaden, från skåpet leds sedan elen ut i er lägenhet.

Huvudsäkringens för er lägenhet sitter i elcentralskåpet beläget i barnvagnsrummet på entréplanet. Varje lägenhets elcentralskåp är även avsäkrad i husets centrala elrum. Detta innebär att huvudsäkringens i husets elrum i vissa fall kan lösa ut före den enskilda lägenhetens huvudsäkring. För att åter få ström måste båda huvudsäkringarna vara tillslagna.

I bostadens elcentralskåp finns även automatsäkringar, grupperade efter funktion och placering. Observera att automatsäkringarna ersätter den äldre typen av säkringar som skruvades fast. När automatsäkringens är tillslagen pekar brytaren uppåt, om säkringens löser ut pekar brytaren neråt. Säkringens behöver inte bytas utan återställs genom att trycka upp brytaren igen. Exakt var varje säkring är kopplad framgår av ett schema som finns på insidan av luckan till elcentralskåpet. Om en automatsäkring löser ut ska ni ta reda på orsaken innan säkringens slås på igen.

Elmätare är placerade i barnvagnsrummet på entréplanet. Kontakta ansvarig i föreningen om ni önskar läsa av er mätarställning eller få tillträde till husets huvudsäkringar. Er elleverantör fjärravläser er elförbrukning.

Eluttag och belysning

El och belysning i er bostad installeras av en behörig elektriker. Alla rum tänds och släcks med en strömbrytare som sitter på väggen vid/i rummet.

Belysningsarmaturer till kök, badrum och klädkammare ingår i er bostad. I övriga rum finns uttag där ni själv får sätta upp belysning. Om ni har spotlights under skåp, tänk på att inte sätta in en lampa med högre effekt än 10 W eftersom lampan då blir för varm (gäller halogen). Vi rekommenderar att ni alltid väljer LED. Det finns flera typer av spotlights som har olika lampor och de byts på olika sätt. När det är dags att byta lampa till spotlight någonstans i bostaden, kontakta er leverantör av spotlights för instruktioner om ni känner er osäker.

Strömbrytare och eluttag bör regelbundet kontrolleras så att dessa är hela. En spräckt strömbrytare eller ett spräckt eluttag kan betyda direkt livsfara. Alla eluttag är jordade, använd därför alltid godkända jordade elkontakter. Dubbelisolerade apparater, exempelvis elvisp och hårtork, kan även anslutas till jordade uttag. Apparaterna är då märkta med en dubbelkvadrat, ett så kallat FI-märke.

De flesta eluttag har enfasanslutning. Till vissa apparater med hög effekt, exempelvis spisen, utnyttjas tre faser.

Elarbeten och säkerhet i hemmet

Elarbeten ska alltid utföras av en auktoriserad elektriker, både ur säkerhets- och försäkringssynpunkt. Tips om elsäkerhet i hemmet finns att hämta hos Elsäkerhetsverket (www.elsakerhetsverket.se).

Under garantitiden gör ni i första hand en felanmälan till Credentias Kundservice om ni misstänker att det är något fel på fast armatur eller eluttag. Efter garantitidens utgång kontaktar ni en behörig elektriker direkt. Belysning som ni installerat ansvarar ni själv för.

Jordfelsbrytare

I elcentralskåpet finns en jordfelsbrytare som har till uppgift att bryta strömmen om det uppstår ett jordfel i någon elektrisk apparat. Samtliga eluttag, inklusive kyl och frys, är anslutna till jordfelsbrytaren och petsäkra för att öka säkerheten. Använd därför alltid godkända jordade el-kontakter i uttagen.

Jordfelsbrytaren har en testknapp som används för att kontrollera om jordfelsbrytaren fungerar som den ska. När knappen trycks in ska jordfelsbrytaren lösa ut. Återställ jordfelsbrytaren igen efter kontrollen. Kontrollen bör göras med högst sex månaders intervall.

Följande åtgärder rekommenderas när jordfelsbrytaren löser ut:

1. Sätt jordfelsbrytaren i "till-läge". Om den inte löser ut igen tyder det på en tillfällig störning som var övergående.
2. Om jordfelsbrytaren löser ut direkt efter tillslaget finns det en felkälla någonstans i bostaden. Slå då av alla automatsäkringar i elcentralskåpet.
3. Sätt jordfelsbrytaren i "till-läge" igen. Om jordfelsbrytaren löser ut innan några automatsäkringar återställts finns felet i elcentralskåpet, kontakta Credentias Kundservice (under garantitiden) eller en behörig elektriker direkt (efter garantitidens utgång). Annars gå vidare till nästa punkt.
4. Återställ nu en automatsäkring i taget tills jordfelsbrytaren löser ut på nytt. Felet är nu lokaliserat till den säkringsgrupp som återställdes till nätet sist i ordningen.
5. Dra ut alla stickproppsanslutna apparater inklusive alla lampputtagsansluta apparater som hör till denna grupp.
6. Sätt därefter jordfelsbrytaren i "till-läge" igen. Löser jordfelsbrytaren ut omedelbart så finns felet i den fasta elinstallationen. kontakta Credentias Kundservice (under garantitiden) eller en behörig elektriker direkt (efter garantitidens utgång). Annars gå vidare till nästa punkt.
7. Anslut en apparat i sänder till uttagen tills jordfelsbrytaren på nytt löser ut. Det är sannolikt att den sist anslutna apparaten är felaktig. Låt nu en fackkunnig person undersöka och reparera apparaten.

TV, telefoni och dator

Det finns ett avtal mellan er bostadsrättsförening och Norrtälje Energis stadsnät om installation av bredband i er bostad. Bredbandsnätet består av en fiberkabel med så kallad Triple Play-funktion som levererar digital-TV, telefon och internetanslutning.

Följande ingår:

- En digitalbox (kollektiv box som tillhör bostadsföreningen och levereras till lägenheten före inflyttning). Observera att digitalboxen är knuten till det avtal som gäller mellan bostadsrättsföreningen och Telia. Ni får alltså inte ta den med er om ni flyttar.
- Ett grundutbud av TV-kanaler är tecknat.

Följande kan ni själv beställa:

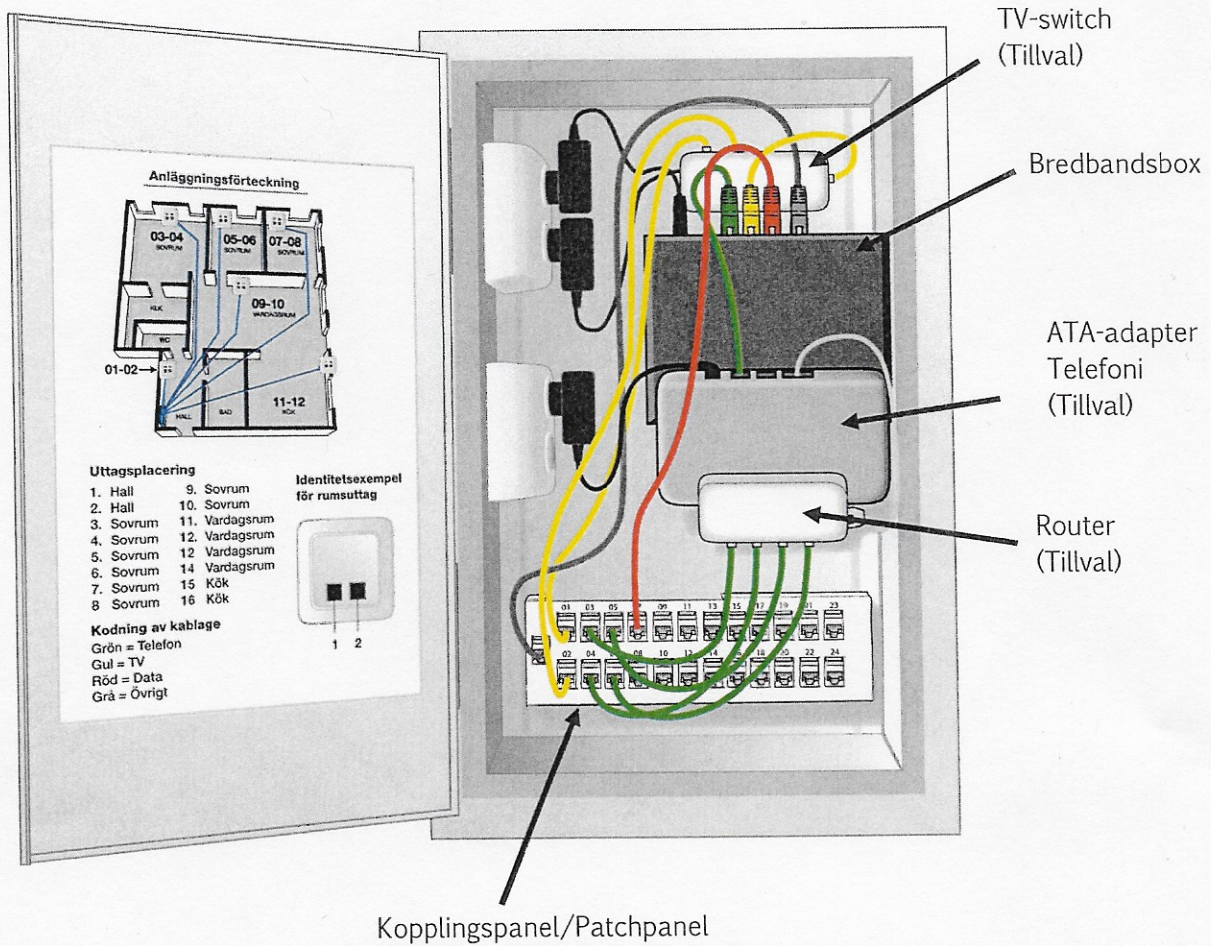
- Det är möjligt att beställa fler kanaler, vid intresse kontaktar ni Telia.
- Bredband kan beställas hos valfri leverantör i Telias nät. Kontakta Telia eller besök www.telia.se för mer information. För möjliga leverantörer besök www.bredbandswebben.se.
- Bredbandstelefoni (fast telefon) beställes tillsammans med bredbandsabonnemanget. Kontakta Telia för mer information.

Digitalboxen och allt som ingår i IT-skåpet tillhör föreningen och ska alltså vara kvar i lägenheten om ni flyttar.

IT-skåp

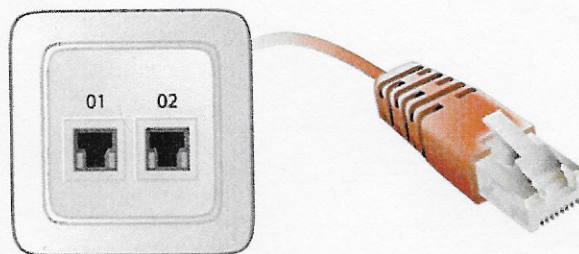
I de flesta bostäderna finns IT-skåpet placerat i klädkammaren eller i hallen bredvid el-centralen. I IT-skåpet finns en panel med numrerade uttag, en så kallad patchpanel. I er patchpanel bestämmer ni själv vilken funktion nätverksuttagen i respektive rum ska ha.

Exempel, IT-skåp



Begreppsförklaring IT-skåp

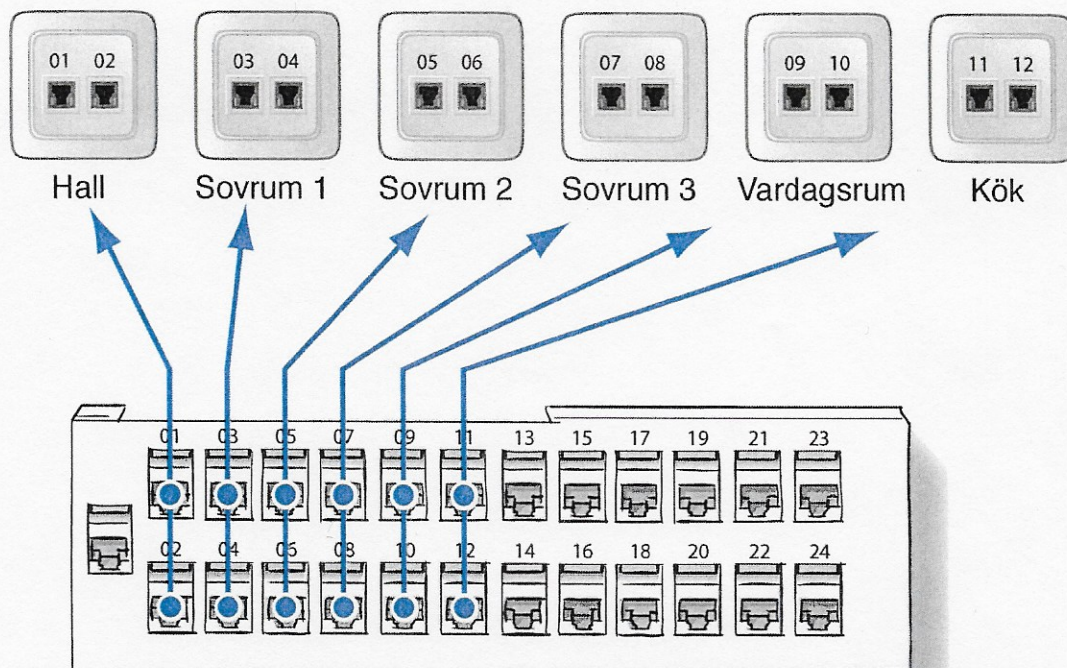
Digitalbox	Omvandlar den digitala TV-signalen till en analog signal. Behövs för att analoga TV-apparater skall kunna visa digitala signaler.
Nätverkskabel	En Cat5-kabel med RJ45-kontakter i var sin ända. Används mellan bredbandsboxen och kopplingspanelen. Samma typ av kabel används för att ansluta er utrustning till rumsuttaget.
Korskopplingspanel	En kopplingspanel med RJ45-uttag för flexibel uppkoppling av olika portar i bredbandsboxen till olika rumsuttag.
RJ45-uttag	Rumsuttag som används för anslutning av TV, telefon och Internet. Bilden till vänster nedan visar en uttagslock med 2 st RJ45-uttag. Bilden till höger visar hur kontakten RJ45 på en Cat5-kabel ser ut.



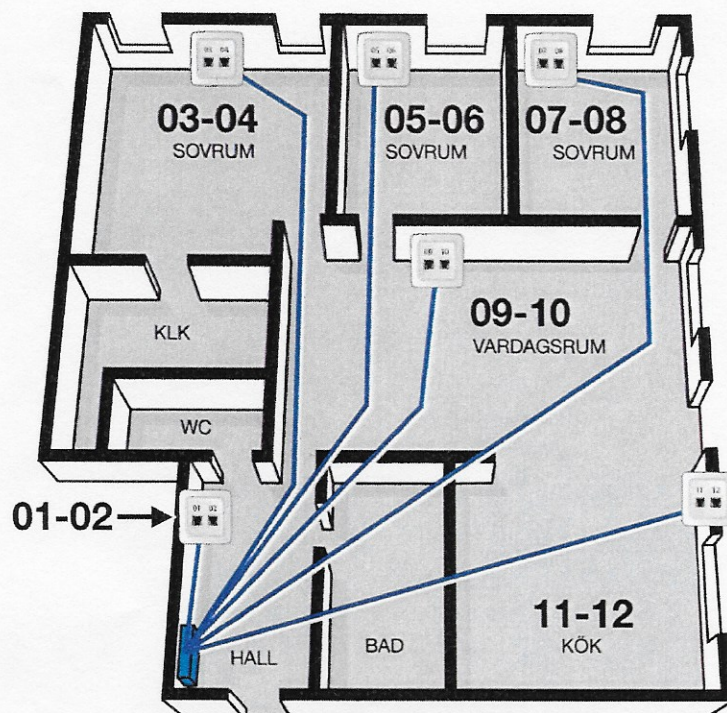
Router	En fördelare som gör att fler datorer kan använda Internet samtidigt.
TV-switch	En fördelare som möjliggör användandet av upp till fyra TV-apparater i samma bostad. Varje TV behöver en egen digitalbox (en digitalbox ingår).
ATA-adapter	En omvandlare som är kopplad till ditt telefonabonnemang och möjliggör att ni kan ringa över Internet med ditt telefonnummer och era analoga telefoner.
Bredbandsbox	Fördelar inkommande signal till TV, telefon och dator.

Kopplingspanelen

De numrerade uttagen på er kopplingspanel kan till exempel vara placerade enligt nedan.



Exempel på numrering av uttag i lägenhet



Komfortvärme i badrum

Komfortvärme är avsedd för att klinkergolvet inte ska upplevas kallt och är inte avsett som en värmekälla.

Ni styr och justerar temperaturen på golvet via en termostat på väggen. Observera att temperaturen av medicinska skäl inte får överstiga 26°C. Mer utförliga skötselinstruktioner till komfortvärmen finner ni i leverantörernas anvisningar.

Under garantitiden gör ni i första hand en felanmälan till Credentias Kundservice om ni misstänker att det är fel på komfortvärmen. Efter garantitidens utgång kontaktar ni er styrelse direkt.

Komfortvärme/golvvärme

Komfortvärme är en typ av värmesystem som endast har en komfort funktion och har inte som huvuduppgift att värma upp utrymmet. Dessa system kombineras ofta med radiator som redan eller delvis fyller rummets värmebehov.

Det vanligaste är att man lägger golvvärmeslingan i gångstråket i utrymmet. Det finns därför en risk att kunden kan uppleva delar av ytan som "kallt" golv.

Det finns inga specifika krav på förläggning, utan bedöms utifrån krav från beställaren.

Termostaterna som monteras är universaltermostater. Dessa användas till alla typer av kablar. På termostaten kan man få upp en temperatur på 40 grader. Detta är inget som är möjligt om man har en komfortvärme. Eftersom kabeln som används för komfortvärme max når en tempertur på 27 grader beroende på förhållandena.

Golvvärmetermostaterna visar ett gradantal på displayen. Man kan uppleva att golvet är en aning kallare än vad golvvärmetermostaten visar. Detta kan tex. bero på mängden flytspackel som ligger uppepå slingan. Så länge slingan ger värme så fungerar den. Skulle den inte ge ifrån sig någon värme alls så kan det tex. bero på en skada på slingan.

SUPPORT FÖR ER SOM KUND

Hit kan ni ringa vid frågor ang. inställningar och användning.
Pentair T2 **031-335 58 00**.



Stort grattis till nya lägenheten! Vi från Pentair/T2 hoppas att ni kommer trivas här.

Badrummet är utrustat med komfortgolvvärme som täcker den ytan man förväntas stå och gå på.

En golvvärmeinstallation med fokus på komfort har som syfte att minska temperaturskillnaden mellan klinkergolvet och fötterna, med resultatet att golvtemperaturen blir mycket behagligare. Förväntad yttemperatur på klinkergolvet vid kontinuerlig drift ligger på ca 22-25 grader.

En komfortgolvvärmeanläggning behöver tid på sig för att nå den förväntade yttemperaturen den är dimensionerad för. Det kan ta upp till ett halvt dygn från första tillslag från termostaten tills dess man når de förväntade 22-25 graderna.

Kontakta oss gärna vid frågor angående termostatens funktioner och inställningar.
020-210 100 eller SalesSE@pentair.com.



Ring våra experter på

020-210 100

Vardagar 6-20/Helger 9-18

Förenklad instruktion T2 NRG-DM termostat



Start:

Skjut upp strömbrytaren på vänster sida av displayen.

Välj språk med hjälp av \updownarrow

Bekräfta tid och datum.

Välj givare (om den medföljande givaren har installerats välj fabriksinst).

Tryck på meny.

Välj konstantläge, bekräfta med OK.

Ställ in önskad temperatur med \updownarrow

Nu är termostaten inställd för att hålla den önskade temperaturen.

Höja värmen:

Tryck på +

Sänka värmen:

Tryck på -

REV	REVISION	APPL	DATE	PENTAIR T2		APPROVED BY	T2 NRG-DM		REV	SHEET
						DESIGN BY Niklas Isfeldt				SHEET
						DRAWN BY Niklas Isfeldt		DATE 2015-04-08		SHEET C

Brandvarnare

Er bostad är utrustad med brandvarnare. Den har ett långlivat inbyggt batteri med hållbarhet på upp till 10 år. Brandvarnaren ger ifrån sig högfrekventa "pip" när det börjar ta slut. Ni får då byta hela brandvarnaren.

Testa några gånger per år att brandvarnaren fungerar genom att trycka på testknappen.



DELTRONIC

-Säkerhet i världsklass!

Brandvarnare för fastighetsägare & bostadsföretag

Äntligen kan vi presentera en ny generation brandvarnare utvecklade med vår unika kunskap baserad på över 30-års erfarenhet av brandvarnarutveckling. Detta i kombination med erfarenheter och synpunkter från våra mångåriga samarbeten med ett flertal av Sveriges största fastighetsägare har resulterat i en ny brandvarnarserie med ett flertal unika egenskaper. Mindre problem, lägre kostnader och nöjda hyresgäster!



10 ÅRS GARANTERAD BATTERILIVSLÄNGD
- HELT UTAN BATTERIBYTE!

X10 (FHB10) Optisk brandvarnare med pausfunktion och inbyggt 10-års litiumbatteri

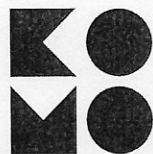
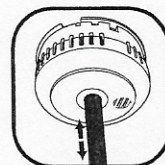


0832-CPD-1567
EN 14604



971a/01
EN14604:2005

- Optisk detektionsmetod, unik kammardesign med X-profil för bästa detektion
- 10-års garanti - inklusive batteriet
- Inbyggt oåtkomligt litiumbatteri av högsta kvalitet
- Intelligent mikroprocessorstyrd konstruktion baserad på senaste teknologi
- Självövervakning: visuellt och akustiskt larm för fel samt smuts
- Intelligent pausfunktion: Tystar eventuellt uppkomna oönskade larm (t.ex. matos), återgår automatiskt till normalläget efter 10 minuter. Röd LED-lampa blinkar en gång varje 12:e sekund för att indikera pausläge.
- Stor och bekväm test- och pausknapp för enkel och fullständig funktionskontroll
- Väl synlig blinklampa (LED) indikerar korrekt funktion
- Högljud larmsignal (85dB på 3 meters avstånd)
- Automatiskt utbyteslarm vid låg batterispänning, kan fördröjas temporärt i 10 tim.
- Enkelt montage och handhavande: startar automatiskt vid montage
- Låsfunktion, kan vid behov (valfritt) låsas fast i taket om så önskas
- Inbyggt damm- och insektsskydd, för mindre falsklarm och längre livslängd
- Flera monteringsmöjligheter: skruv, självhäftande tape, kardborreband, smältlim
- Certifierad tillverkare ISO 9001: 2008
- Godkänd enligt Europastandard EN 14604: 2005
- LPCB-godkännande, nummer 971a/01 (SAX10BLL)
- CE-godkännande 0832-CPD-1567 (X10i : -1568)
- Dimensioner: 87 mm x 38 mm; Vikt: 91 g



Brandservice
AROS NERIKES UPPLANDS

www.ub.se

Upplands Brandservice AB är auktoriserad återförsäljare för Deltronic X-10:

Upplands Brandservice Telefon: 018-69 24 25
Edvard Berlingsgatan 7 Fax: 018-69 24 20
754 50 Uppsala E-post: info@ub.se

Vi vidareutvecklar och förbättrar ständigt våra produkter, varför vi förbehåller oss rätten till eventuella ändringar utan föregående meddelande. Vi reserverar oss även för eventuella fel och framtida ändringar.

Deltronic Security AB

Lantvärnsgatan 4
S-414 51 Göteborg
Tel: +46 (0)31 - 14 08 00
Fax: +46 (0)31 - 12 88 21
e-post: office@deltronic.se
www.deltronic.se

DELTRONIC

Mer än bara vanliga brandvarnare...

Kodlås

Ditt hus är försett med kodlås. Hur kodlåset fungerar finns det information om i leverantörens anvisningar på följande sidor.

Under garantitiden kontaktar ni Credentias Kundservice om ni misstänker att det är något fel på kodlåset. Efter garantitiden kontaktar ni er styrelse direkt.

R-COD 500

Kompaktmodell med programmering från fronten.

Utomhusmodell. Upp till 8 koder. Bakgrundsbelysta siffror. Kod ställs in för åtkomst av programmeringsmenyn. Öppningstid en sekund till 60 minuter. Fyra av koderna kan tidstyras med externt tidur. Låst med säkerhetslås. Röd symbol indikerar knapptryckning. Växelvis indikering av gröna symboler för öppen dörr under dörröppningstiden.

Teknisk specifikation

Matning: 10-24V AC/DC

Strömförbrukning i vila: 5 mA

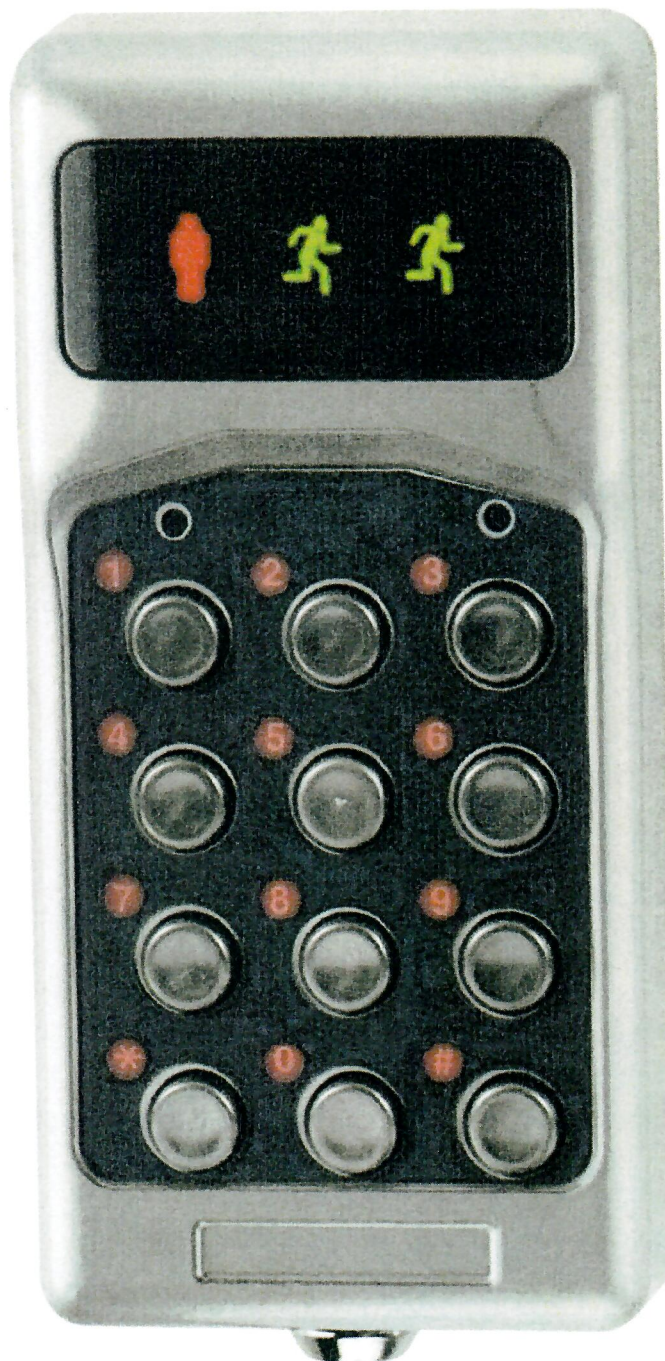
Strömförbrukning max: 50 mA

Max brytström på reläer: 1A/24V DC

Temperaturområde: -30°C till +70°C

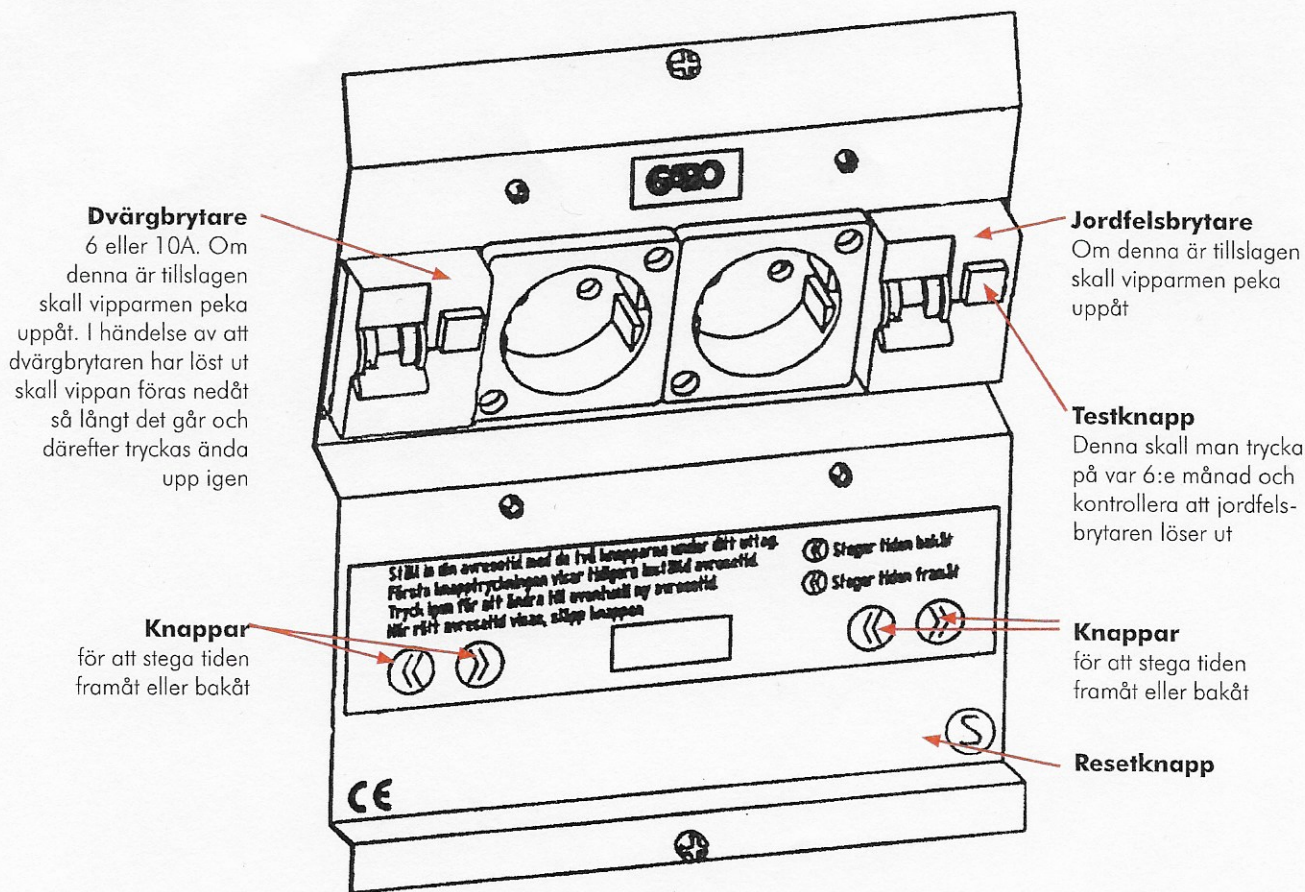
Mått (mm) BxHxD: 70x144x37

Färg: Grå



Motorvärmare

I er bostadsrättsförening är samtliga parkeringsplatser utrustade med uttag för motorvärmare. Motorvärmarruttag startar med en timer som programmeras efter behov. Instruktioner för uttagen finns på följande sidor.



OBS

Uttaget kan ven vara utrustad med två styck personskyddsbytare. Omdessa är tillslagna skall vipparmarna peka uppåt. Se även funktion "testknapp"

Inställning av klockan

Håll in båda knapparna tills siffrorna börjar blinka. Stega tiden med hjälp av knapparna tills rätt tid visas. Efter några sekunder slutar siffrorna att blinka.

Avresetiden

På GAROs motorvärmarrutttag anger Du vilken tid Du skall använda bilen. Elektroniken ser sedan till att starta uppvärmningen i rätt tid för att bilmotorn ska bli varm lagom till Din avresa.

Gör såhär för att ställa in rätt tid:

Tryck in en av knapparna under Ditt uttag. Avresetiden visas. Stega tiden med hjälp av knapparna tills rätt avresetid visas. Efter några sekunder visas aktuell tid igen.

Resetfunktion

Vi ev driftstörningar, lossa på skruven under högra uttaget. Stick in ett metallföremål försiktigt. Då nollställs alla funktioner. Gå sedan genom moment Inställning av klockan och Avresetid igen.

Dammsugning och övrig användning av uttaget

Eftersom uttagen alltid är spänningssatta en halvtimme före och efter inställd avresetid är det möjligt att få strömförsörjning upp till en timma.

Om man ställer in Avresetiden på den tid man önskar använda uttaget, får man en halvtimmas tid. Ställer man däremot in Avresetiden en halv timma efter den tid man vill använda uttaget, erhåller man en timmas användningstid.

(Inställning av tiden, se ovan Avresetiden)